

РАССМОТРЕН  
Общим собранием работников  
ГБДОУ детский сад №159  
Адмиралтейского района СПб  
Протокол № 3 от 30.03.2023

Утверждаю  
Заведующий ГБДОУ детский сад  
№159  
Адмиралтейского района СПб  
\_\_\_\_\_ И.А. Тарасенко  
Приказ № 40 от 30.03.2023

РАССМОТРЕН  
Педагогическим советом  
ГБДОУ детский сад №159  
Адмиралтейского района СПб  
Протокол № 3 от 30.03.2023

## ПУБЛИЧНЫЙ ДОКЛАД

Государственного бюджетного дошкольного образовательного  
учреждения  
детский сад № 159 присмотра и оздоровления  
Адмиралтейского района Санкт-Петербурга  
**(ГБДОУ детский сад № 159 Адмиралтейского района СПб)**  
**за 2021-2022 учебный год**

# Оглавление

ВСТУПЛЕНИЕ.....	3
2. ОБЩАЯ ХАРАКТЕРИСТИКА ГБДОУ.....	3
Визитная карточка.....	3
2.2 Особенности местонахождения.....	4
Состав обучающихся.....	4
Система управления.....	5
3. ОСОБЕННОСТИ ОРГАНИЗАЦИИ ВОСПИТАТЕЛЬНО-ОБРАЗОВАТЕЛЬНОГО ПРОЦЕССА.....	5
Краткое содержание воспитания и обучения детей.....	5
Цели и задачи.....	6
Организация совместной деятельности с детьми.....	7
Работа специалистов.....	7
Организация совместной деятельности с родителями.....	8
Организация летне-оздоровительной работы.....	9
Участие в жизни района и города.....	9
4. УСЛОВИЯ ОСУЩЕСТВЛЕНИЯ ВОСПИТАТЕЛЬНО-ОБРАЗОВАТЕЛЬНОГО ПРОЦЕССА.....	10
Организация предметно-развивающей среды в помещениях ГБДОУ.....	10
Условия для прогулки.....	10
Обеспечение безопасности жизни и деятельности ребенка.....	10
Медицинское обслуживание.....	11
Организация питания детей.....	11
Материально-техническая база ГБДОУ.....	12
5. КАДРОВЫЙ ПОТЕНЦИАЛ.....	14
5.1 Кадры уровень профессионального и квалификационного уровня педагогов:.....	14
5.2. Развитие кадрового потенциала.....	16
6. ФИНАНСОВЫЕ РЕСУРСЫ.....	17
Бюджетное финансирование.....	17
Льготы для отдельных категорий воспитанников и условия их получения.....	18
7. ПЕРСПЕКТИВЫ И ПЛАНЫ РАЗИТИЯ.....	18
Выводы по проведенному анализу.....	18
План развития и приоритетные задачи на следующий год.....	18

## ВСТУПЛЕНИЕ.

Уважаемые представители администрации, уважаемые представители Отдела образования, уважаемые коллеги, уважаемые родители настоящих и будущих обучающихся детского сада, уважаемые представители различных партнерских организаций и структур! Представляем вашему вниманию отчет руководителя Государственного бюджетного дошкольного образовательного учреждения детский сад №159 присмотра и оздоровления Адмиралтейского района Санкт-Петербурга (далее – ГБДОУ или Образовательная организация) по итогам 2021-2022 учебного года.

МИССИЯ нашего детского сада заключается в объединении усилий ДОУ и семьи для создания условий, раскрывающих индивидуальность ребенка и способствующих формированию компетенций, которые обеспечивают ему успешность сегодня и в будущем. Реализация права каждого ребенка на качественное и доступное образование, обеспечение условий для личностного развития и проживания дошкольного детства, как самоценного периода жизни, охраны и укрепления его здоровья.

**Детский сад - это территория успешности каждого:**

«У каждого ребёнка есть солнце, только не нужно его гасить!» (Сократ)

«Каждый ребенок имеет право на уважение к себе: принять, понять, помочь»

«Каждый ребёнок уникален, имеет право на развитие личностного потенциала»

«Каждый ребёнок имеет право на саморазвитие, самосовершенствование в комфортной и доброжелательной атмосфере»

«Здоровый ребёнок – успешный ребёнок»

Наш детский сад радушно открывает двери перед дошкольниками с 1968 года. За это время мы проводили в большую школьную жизнь огромное количество наших воспитанников. Нам приятно, что они не забывают свой детский сад, и спустя годы приходят сюда, доверяя нам самое дорогое, что есть в жизни каждого человека - своих детей, а подчас и внуков.

В нашем детском саду созданы равные возможности доступа к образованию для всех категорий воспитанников, как по социальному статусу, так и по состоянию здоровья.

Мы активно внедряет новые тенденции в системе образования, создавая условия для организации взаимодействия с социально значимыми партнерами. Что положительно влияет на имидж нашего дошкольного образовательного учреждения.

Педагоги своевременно проходят КПК по профессиональной деятельности и информационным технологиям. Педагоги регулярно повышают свой профессиональный уровень через районные и городские методические объединения, прохождение процедуры аттестации, самообразование, участвуют в конкурсах различных уровней.

Сотрудники нашего детского сада живут и работают, «отдавая свое сердце детям», совершенствуя педагогическое мастерство, создавая в детском саду комфорт и уют.

## 2. ОБЩАЯ ХАРАКТЕРИСТИКА ГБДОУ.

### Визитная карточка.

**Полное наименование:** Государственное бюджетное дошкольное образовательное учреждение детский сад №159 присмотра и оздоровления Адмиралтейского района Санкт-Петербурга.

**Сокращенное наименование:** ГБДОУ детский сад №159 Адмиралтейского района СПб.

**Организационно-правовая форма:** государственное учреждение.

**Учредители:** Функции и полномочия учредителя Образовательного учреждения от имени субъекта Российской Федерации – города федерального назначения – Санкт-Петербурга осуществляют Комитет по образованию (далее – Комитет) и администрация Адмиралтейского

района Санкт-Петербурга (далее – Администрация района).

**Дата ввода в эксплуатацию:** 1968 год

**Адрес, телефон:** 190013, г.Санкт-Петербург, улица Бронницкая, д.33, лит.А, пом 1Н (юридический адрес: 190013, г.Санкт-Петербург, улица Бронницкая, д.33, лит.А, пом 1Н); Тел.316-11-83 (факс).

**Транспортное расположение:** метро «Технологический институт», «Фрунзенская».

**Электронная почта:** [gbdou159@mail.ru](mailto:gbdou159@mail.ru)

**Адрес сайта:** <https://dou159.edusite.ru>

**Режим работы** 7.00-19.00, выходные: суббота, воскресенье.

**Администрация** (ФИО, часы приема, контактный телефон)

**Заведующий - Тарасенко Ирина Алексеевна**

вторник: 15.00-18.00, четверг: 10.00-13.00, телефон 316-11-83,

**Заведующий хозяйством** – Лаврентьева Антонина Викторовна,  
четверг: 15.00-18.00; тел. 316-11-83

**Основные уставные документы:** Устав Зарегистрирован 19.10.2015 Межрайонной ИФНС России №15 по Санкт-Петербургу; Утвержден распоряжением администрации Адмиралтейского района Санкт-Петербурга от 06.10.2015 №4860-р; Лицензия на право ведения образовательной деятельности 78 ЛО2 № 0001788 от 23.03.2017 г., срок действия – бессрочно. Выдана Комитетом по образованию Санкт-Петербурга.

**Порядок приема воспитанников.** Устанавливается ч.6 ст.7, ст.55 Закона об образовании в Российской Федерации от 29.12.2012 №273-ФЗ с изменениями от 17.02.2023 N 26-ФЗ. (принят Госдумой и Советом Федерации), распоряжением Правительства Российской Федерации от 30.12.2012 №2620-р «Обутверждении плана мероприятий («дорожной карты») «Изменения в отраслях социальной сферы, направленные на повышение эффективности образования и науки» и рекомендациями по порядку комплектования дошкольных образовательных учреждений от 08.08.2013 №08-1063 (разработаны Департаментом государственной политики в сфере общего образования Министерства образования и науки Российской Федерации по поручению Правительства российской Федерации). Прием воспитанников осуществляется в соответствии с приказом Минобрнауки России от 08.04.2014 №293 «Об утверждении порядка приема на обучение по образовательным программам дошкольного образования»; распоряжением Комитета по образованию от 03.08.2015 г. № 3748-р «Об утверждении административного регламента администрации района Санкт-Петербурга по предоставлению государственной услуги по осуществлению комплектования государственных образовательных организаций, реализующих основную образовательную программу дошкольного образования, подведомственных администрации района Санкт-Петербурга», Правила приема на обучение по образовательным программам дошкольного образования ГБДОУ, Порядком и основанием перевода. Отчисления и восстановления обучающихся (воспитанников) ГБДОУ.

**Проектная мощность здания:** 100 детей (4 группы оздоровительной направленности).

## 2.2 Особенности местонахождения

Деятельность любого образовательного учреждения немыслима вне социокультурного пространства, окружающего его воспитанников. Поэтому месторасположение влияет на избираемые пути решения педагогических задач, дает возможность приобщать воспитанников к социокультурным событиям страны и города, успешно реализовывая задачи всех образовательных областей Образовательной программы дошкольного образования ГБДОУ. Здание детского сада расположено в центре Санкт-Петербурга, вблизи набережной Обводного канала. В домашних адресах детей, посещающих детский сад, в основном, доминируют

набережная Обводного канала, Московский проспект, Бронницкая улица, улицы и переулки МО «Семеновский».

#### Состав обучающихся.

В 2021-2022 учебном году в детском саду функционировали группы оздоровительной направленности для детей:

- от 3 до 4 лет – 1 группа, наполняемостью 25 человек;
- от 4 до 5 лет – 1 группа, наполняемостью 25 человек;
- от 5 до 6 лет – 1 группа, наполняемостью 25 человек;
- от 6 до 7 лет – 1 группа, наполняемостью 25 человек.

Анализируя посещаемость детей за 2021-2022 учебный год, можно с уверенностью сказать, что, несмотря на снижение показателей здоровья детей, поступивших в начале учебного года, в детском саду стабильно низкая заболеваемость. Сохранение контингента воспитанников и укрепление социальной защищенности семьи позволяют обеспечивать постоянно совершенствующая система физкультурно-оздоровительной работы в ГБДОУ, а также увеличение доли участия родителей в этой работе.

#### Система управления.

Руководство ГБДОУ осуществляется в соответствии с Уставом дошкольного учреждения, Законом об образовании в Российской Федерации, законодательством РФ, Конвенцией о правах ребенка. Организационная структура управления детским садом представляет собой совокупность всех органов с присущими им функциями. Она может быть представлена в виде трех уровней. На первом уровне управления находится заведующий детским садом, который осуществляет руководство и контроль за деятельностью всех структур. А также органы самоуправления ГБДОУ: Педагогический совет и Общее собрание работников ГБДОУ. Заведующий выполняет свои функции в соответствии с должностной инструкцией. Указания и распоряжения заведующего обязательны для всех участников воспитательно-образовательного процесса. Непосредственно управление ГБДОУ осуществляет Заведующий Ирина Алексеевна Тарасенко, действующая от имени учреждения в соответствии с Уставом. На втором уровне управление осуществляют методист, заместитель заведующего, которым делегированы полномочия через соподчинение и взаимодействие с соответствующими объектами управления. На этом уровне заведующий осуществляет непосредственную и опосредованную реализацию управленческих решений через распределение обязанностей между административными работниками с учетом их подготовки, опыта, а также структуры дошкольного учреждения. Указания, даваемые методистом и заместителем заведующего в пределах их компетенции также обязательны для всех работников. Третий уровень управления осуществляют воспитатели, музыкальные руководители, младший обслуживающий персонал. На этом уровне объектами управления являются дети и их родители. В детском саду соблюдаются социальные гарантии участников воспитательно-образовательного процесса. Реализуется возможность участия в управлении всех участников.

## 2. ОСОБЕННОСТИ ОРГАНИЗАЦИИ ВОСПИТАТЕЛЬНО- ОБРАЗОВАТЕЛЬНОГО ПРОЦЕССА.

Краткое содержание воспитания и обучения детей.

В 2021-2022 учебном году в Государственном бюджетном дошкольном образовательном учреждении детский сад №159 присмотра и оздоровления Адмиралтейского района Санкт-Петербурга (далее – ГБДОУ) в соответствии с государственным заданием на оказание государственных услуг (выполнение работ) на 2021 и 2022 год реализовывались образовательные программы дошкольного образования в 4-х группах оздоровительной направленности.

Образовательная программа дошкольного образования ГБДОУ (разработана рабочей группой педагогических работников ГБДОУ (состав групп оздоровительной направленности) на основании Примерной основной образовательной программы дошкольного образования, одобренной решением федерального учебно-методического объединения по общему образованию (протокол от 20.05.2015 №2/15).

В ходе реализации образовательной программы дошкольного образования ГБДОУ в 2021-2022 у. г. педагогами использовались следующие современные педагогические технологии: технология деятельностного подхода; технология проблемного обучения (Д.Дьюи); партнерская деятельность взрослого с детьми (Н.А.Короткова); технология интеграции и инклюзии; тактильные тренажеры; мнемотехника; логоритмика; интерактивные дидактические игры; ТРИЗ, проектная деятельность, ритмопластика, информационно-компьютерные технологии (медиа сказки, медиаигры, ребусы, кроссворды и т.п.). По результатам педагогической диагностики (мониторинга) общий уровень освоения программного материала, по образовательным областям реализуемой Образовательной программы дошкольного образования составил:

группа	Средний показатель в % по группам
от 3 до 4 лет (вторая младшая группа)	Высокий уровень - 58% Средний уровень - 36% Низкий уровень - 6%
от 4 до 5 лет (средняя)	Высокий уровень - 30% Средний уровень - 60% Низкий уровень - 10%
от 5 до 6 лет (старшая)	Высокий уровень - 65% Средний уровень - 30% Низкий уровень - 5%
от 6 до 7 лет (подготовительная)	Высокий уровень - 85% Средний уровень - 10% Низкий уровень - 5%

### Цели и задачи.

Цель образовательной Программы – проектирование социальных ситуаций развития ребенка и развивающей предметно-пространственной среды, обеспечивающих позитивную социализацию, мотивацию и поддержку индивидуальности детей через общение, игру, познавательно-исследовательскую деятельность и другие формы активности; в соответствии с ФГОС ДО - обеспечение разностороннего развития детей с учетом их возрастных и индивидуальных особенностей, в том числе достижение детьми уровня развития, необходимого и достаточного для успешного освоения ими образовательных программ начального общего образования, на основе индивидуального подхода и специфичных для детей дошкольного возраста видов деятельности.

### Задачи:

- охрана и укрепление физического и психического здоровья детей, в том числе их эмоционального благополучия;
- обеспечения равных возможностей для полноценного развития каждого ребёнка в период дошкольного детства независимо от места жительства, пола, нации, языка, социального статуса, психофизиологических и других особенностей;
- обеспечение преемственности целей, задач и содержания образования, реализуемых в рамках образовательных программ различных уровней (далее - преемственность основных образовательных программ дошкольного и начального общего образования);

- создание благоприятных условий развития детей в соответствии с их возрастными и индивидуальными особенностями и склонностями, развития способностей и творческого потенциала каждого ребёнка как субъекта отношений с самим собой, другими детьми, взрослыми и миром;
- объединения обучения и воспитания в целостный образовательный процесс на основе духовно-нравственных и социокультурных ценностей и принятых в обществе правил, норм поведения в интересах человека, семьи, общества;
- формирования общей культуры личности детей, в том числе ценностей здорового образа жизни, развития их социальных, нравственных, эстетических, интеллектуальных, физических качеств, инициативности, самостоятельности и ответственности ребёнка, формирование предпосылок учебной деятельности;
- обеспечения вариативности и разнообразия содержания Образовательной программы и организационных форм при реализации ее содержания;
- формирования социокультурной среды, соответствующей возрастным, индивидуальным, психологическим и физиологическим особенностям детей;
- обеспечения психолого-педагогической поддержки семьи и повышения компетентности родителей (законных представителей) в вопросах развития и образования, охраны и укрепления здоровья детей.
- разработки оптимального методического инструментария для педагогических работников ГБДОУ, который можно использовать как основу для организации образовательного процесса в ГБДОУ, а также в ходе проектирования индивидуальных образовательных программ педагогов.

**Достижение цели предусматривается через решение следующих задач:**

- охраны и укрепления физического и психического здоровья детей, в том числе их эмоционального благополучия;
- обеспечения равных возможностей для полноценного развития каждого ребенка в период дошкольного детства независимо от места жительства, пола, нации, языка, социального статуса, психофизиологических и других особенностей (в том числе ограниченных возможностей здоровья);
- обеспечения преемственности целей, задач и содержания образования, реализуемых в рамках образовательных программ различных уровней (далее - преемственность основных образовательных программ дошкольного и начального общего образования);
- создания благоприятных условий развития детей в соответствии с их возрастными и индивидуальными особенностями и склонностями, развития способностей и творческого потенциала каждого ребенка как субъекта отношений с самим собой, другими детьми, взрослыми и миром;
- объединения обучения и воспитания в целостный образовательный процесс на основе духовно-нравственных и социокультурных ценностей и принятых в обществе правил, и норм поведения в интересах человека, семьи, общества;
- формирования общей культуры личности детей, в том числе ценностей здорового образа жизни, развития их социальных, нравственных, эстетических, интеллектуальных, физических качеств, инициативности, самостоятельности и ответственности ребенка, формирования предпосылок учебной деятельности;
- обеспечения вариативности и разнообразия содержания Образовательной программы и организационных форм при реализации ее содержания;
- формирование социокультурной среды, соответствующей возрастным, индивидуальным, психологическим и физиологическим особенностям детей;
- обеспечения психолого-педагогической поддержки семьи и повышения компетентности родителей (законных представителей) в вопросах развития и образования, охраны и укрепления здоровья детей через организацию продуктивного взаимодействия педагогов, детей, родителей



на основе общего дела;

- разработки оптимального методического инструментария для педагогических работников ГБДОУ, который можно использовать как основу для организации образовательного процесса в ГБДОУ, а также в ходе проектирования индивидуальных образовательных программ педагогов.

В вариативной части Образовательной программы основной акцент делается на:

- на формирование у детей привычки к здоровому образу жизни, основ безопасности;
- на патриотическую и нравственную направленность через освоение социокультурного пространства Санкт-Петербурга и Адмиралтейского района;
- на развитие личности через приобщение к культурному наследию страны и города.

Вариативная часть программы ориентирована на все возрастные группы оздоровительной направленности. Также в части, формируемой участниками образовательного процесса, в соответствии с государственным заданием ГБДОУ учитывается оздоровительное направление развития групп.

Соблюдаются предельно допустимые нормы организации совместной деятельности детей и педагогов, режимы согласно Санитарно-эпидемиологическими требованиями к устройству, содержанию и организации режима работы в ДОУ.

#### Организация совместной деятельности с детьми

Образовательные программы осваиваются через следующие формы организации деятельности ребенка:

- совместная деятельность взрослого и ребенка (непрерывная образовательная деятельность (занятия), образовательная деятельность в ходе режимных моментов, индивидуальная работа);
- самостоятельная деятельность детей в свободное время;
- совместная деятельность детей, педагогов и родителей (законных представителей).

В качестве повседневного плана действий в детском саду выступает план работы на год. Образовательный процесс регламентируется режимами дня, системами организации совместной деятельности, а также перспективными и повседневными календарными планами, разработанными с учетом гигиенических требований к максимальной нагрузке на детей дошкольного возраста в организованных формах обучения самим учреждением, согласованным врачом-педиатром, утвержденным Педагогическим советом и руководителем ГБДОУ.

#### Работа специалистов.

Детский сад укомплектован кадрами согласно штатному расписанию, утвержденному главой администрации. В настоящее время на каждой возрастной группе с детьми работают два воспитателя и один помощник воспитателя. Кроме того, с детьми работают следующие специалисты:

<b>специалисты</b>	<b>основные формы совместной деятельности с детьми</b>
Музыкальный руководитель	Музыкальные занятия, праздники, вечер развлечений, утренняя зарядка под музыку.
Инструктор по физической культуре	Физкультурные занятия, физкультурно – спортивные праздники, утренняя зарядка под музыку (в определенные дни).
Педагог - психолог	Психологическому сопровождению образовательного процесса детей дошкольного возраста.



Медсестра, врач-педиатр, (по договору с поликлиникой СПб ГБУЗ «Городская поликлиника №24»)	Анализ физических и антропометрических показателей детей; осмотр детей; участие в разработке индивидуальных режимов и сопровождения детей; проведение профилактических прививок.
--	--

Специалисты ГБДОУ осуществляют консультативную помощь как для сотрудников ГБДОУ (согласно годовому плану), так и для родителей (индивидуально в часы приема, а также в уголках для родителей). Планирование работы для родителей осуществляется на основании мониторинга родительского опроса в конце предыдущего учебного года. Может корректироваться в течение учебного года.

### Организация совместной деятельности с родителями.

В ходе реализации основной цели ГБДОУ постоянно совершенствуется модель воспитательно-образовательного процесса, ориентированная на личностное взаимодействие участников образовательного процесса: детей-педагогов-родителей. В детском саду широко практикуются активные формы вовлечения родителей в образовательный процесс через организацию продуктивного взаимодействия педагогов, детей, родителей на основе общего дела. Воспитание и обучение детей в детском саду эффективны только в тесном взаимодействии и сотрудничестве с родителями.

Проводятся как общепринятые формы работы с родителями - дни открытых дверей, собрания, на которых решаются вопросы, касающиеся разных сторон жизни детей, открытые занятия, индивидуальные и групповые консультации, так и новаторские (флешмобы, тренинги).

Благодаря поддержке родителей, воспитанники ГБДОУ принимали участие в мероприятиях районного и городского уровня, занимая призовые места:

**01.2022 - Диплом победителя 1 место** во Всероссийском конкурсе «Изумрудный город» в номинации «Лучший танцевальный номер» Танец «Кадриль» ЦЕНТР ПРОФЕССИОНАЛЬНОГО МАСТЕРСТВА «ИЗУМРУДНЫЙ ГОРОД»

**02.2022 - II, III место (Грамоты)** в районном конкурсе «Неопалимая купина» Центр эстетического воспитания МО « Коломна»

**03.2022 - Диплом лауреата** районного конкурса чтецов «Разукрасим мир стихами»

**03.2022 – участие** в весеннем фестивале Всероссийского физкультурно-спортивного комплекса «Готов к труду и обороне» среди ДОУ Адмиралтейского района СПб.

**04.2022 - II место (Грамота)** в районном конкурсе **декоративно-прикладного творчества** «В гостях у сказки», «ДТ У Вознесенского моста»

**04.2022 – участие (Грамота)** в Городской КВЕСТ-ИГРЕ «Путешествие в страну техников», на базе региональной инновационной площадки ГБУ ДО центра детского (юношеского) технического творчества Красногвардейского района СПб «Охта» по теме: «Создание и апробация механизмов внедрения педагогических инноваций в практику образовательных учреждений»

**04.2022 - участие** во всероссийском дистанционном конкурсе «Спортивный танец»

**04.2022 – участие** в районном конкурсе чтецов "Разукрасим мир стихами"

**05.2022 -Диплом II степени** в районном танцевальном конкурсе «Адмиралтейские ритмы» с танцем «Кадриль»

**05.2022 - Дипломант** в номинации «Ансамбль», районного музыкального конкурса «Мелодии Невы – 2022» с песней «Мой город улыбается весне»

**участие (Грамота)** в районном конкурсе детского изобразительного и декоративно-прикладного творчества, «Мои каникулы»

**10.2022 - участие** в осеннем фестивале Всероссийского физкультурно-спортивного комплекса «Готов к труду и обороне» среди дошкольных образовательных учреждений Адмиралтейского района

**10.2022 - III место (Грамота)** в физкультурном мероприятии по спортивному ориентированию в рамках комплексных физкультурных мероприятий среди воспитанников ДООУ

Адмиралтейского района СПб «Малыши открывают спорт»

**10.2022 - III место (Грамота)** в физкультурном мероприятии по игре в дартс (магнитный) в рамках комплексных физкультурных мероприятий среди воспитанников ДООУ

Адмиралтейского района СПб «Малыши открывают спорт»

**10.2022 -участие** в физкультурном мероприятии по игре в городки в рамках комплексных физкультурных мероприятий среди воспитанников ДООУ Адмиралтейского района СПб «Малыши открывают спорт»

**10.2022 - участие** в физкультурном мероприятии по «Веселым стартам» в рамках комплексных физкультурных мероприятий среди воспитанников ДООУ Адмиралтейского района СПб «Малыши открывают спорт»

**11. 2022 - Дипломант I степени** в районном танцевальном конкурсе для детей дошкольного возраста, Адмиралтейского района «Танцующие искорки» с номером «Разноцветный дождик»

1

**12.2022- Дипломант** районного конкурса «Наша безопасность»

**12.2022 – участие в городском** конкурсе Музея мостов «Новогодние огни мостов»

2

**0** Педагоги детского сада постоянно оформляют наглядную информацию для родителей, проводят тематические консультации, беседы, организуют мастер-классы, открытые просмотры для родителей.

**2** В детском саду проводятся тематические выставки творческих семейных работ, которые помогают решить следующие задачи:

- раскрыть творческие способности семей воспитанников;

- вовлечь родителей в совместную творческую деятельность с детьми;

**У** сформировать общественное мнения о значимости дошкольного воспитания

**Ч** Родители принимали активное участие в проведении праздников традиционных и нетрадиционных.

## Организация летне-оздоровительной работы.

**В** 2021-2022 учебном году летне-оздоровительная работа детского сада осуществлялась во второй половине лета (с 16.07 -31.08).

(Исключаются виды детской деятельности с повышенной интеллектуальной нагрузкой. Другие виды деятельности по возможности организуется на улице. Увеличивается время пребывания детей на открытом воздухе. Проводятся профилактические закаливающие процедуры, проводятся наблюдения в природе, игры-экспериментирования.

## Участие в жизни района и города.

**В**оспитанники и родители активно участвуют в районных конкурсах, смотрах, субботниках. Выступают для ветеранов и блокадников в торжественные праздники.

)

## Взаимодействие с другими учреждениями

Детский сад находится в благоприятном социально-культурном окружении. В микрорайоне детского сада находятся учреждения дополнительного образования, культуры и спорта. ГБДОУ сотрудничает:

с

Дошкольное образование	ГБДОУ № 154, № 101, № 114, № 151, № 145 Адмиралтейского района СПб
Общеобразовательные школы	СОШ № 307, № 564, Детская школа искусств им. Д.С. Бортнянского
Высшее и среднее профессиональное образование	РГПУ им. А.И.Герцена, Педагогический колледж № 8

а

л

ь

н

я

Научные связи	СПб Академия постдипломного педагогического образования; ИМЦ Адмиралтейского района СПб
Муниципальное образование	Муниципальный округ Семеновский,
Социальный партнер	Детский Бассейн «Дельфин»

### 3. УСЛОВИЯ ОСУЩЕСТВЛЕНИЯ ВОСПИТАТЕЛЬНО-ОБРАЗОВАТЕЛЬНОГО ПРОЦЕССА.

#### Организация предметно-развивающей среды в помещениях ГБДОУ.

Постоянное обогащение развивающей предметно-пространственной среды во всех помещениях направлено на всестороннее развитие и формирование личности и отвечает требованиям осуществления разнообразных видов детской деятельности: игровой, коммуникативной, познавательно-исследовательской, восприятие художественной литературы и фольклора, самообслуживание и элементарный бытовой труд, конструирование, изобразительной, музыкальной. В ДОУ создается развивающая предметно-пространственная среда, отвечающая требованиям ФГОС ДО и санитарно-эпидемиологическим правилам и нормам, с учетом возрастных и психологических особенностей детей, зарождающихся половых склонностей и интересов и конструируется так, чтобы ребенок в течение дня в детском саду мог найти себе увлекательное дело, занятие. В каждой группе имеются: групповая комната, спальная комната, туалетные комнаты, раздевалка (приемная). Групповые комнаты предусматривают игровую, познавательную и обеденную зоны. Помещения групп оборудованы игровыми зонами, отражающими многообразие окружающего мира и развивающими сенсорные способности детей, уголками уединения.

#### Условия для прогулки.

Прогулка групп организуется на дворовой территории со специально оборудованной огражденной детской площадкой.

#### Обеспечение безопасности жизни и деятельности ребенка.

Оснащение и оборудование групп строго соответствует требованиям действующего СанПиН. Групповые помещения оборудованы с учетом возраста воспитанников. Мебель соответствует антропометрическим показателям детей. Входная дверь здания оборудована в идео домофоном. В детском саду разработаны инструкции по охране труда для работников ГБДОУ как для организации отдельных режимных моментов с детьми, так и по эксплуатации оснащения и оборудования, а также инструкции по организации образовательной деятельности на прогулке. Обеспечивается безопасность жизнедеятельности воспитанников и сотрудников. Соблюдаются правила и нормы охраны труда, техники безопасности и противопожарной защиты. Работники своевременно проходят инструктаж по охране труда, проведена аттестация рабочих мест. Составлен план эвакуации детей и схема оповещения работников на случай чрезвычайных происшествий. В группах имеется кнопка тревожной сигнализации. Установлена автоматическая пожарная и охранная сигнализация. В соответствии с требованиями СанПиН в полном объеме реализуется питьевой, тепловой и воздушный режим, о чем свидетельствуют акты надзорных организаций приемки ДОУ к новому учебному году. Образовательное учреждение обеспечивает открытость и доступность информации о своей деятельности в соответствии с действующим законодательством Российской Федерации.

#### Медицинское обслуживание.

Медицинское обслуживание обучающихся, лечебно-оздоровительная работа, плановая

диспансеризация, практические прививки, регулярный контроль за состоянием здоровья воспитанников осуществляется специально закрепленным органами здравоохранения учреждением (Детская поликлиника № 24 Адмиралтейского района) в лице медицинской сестры, а также врачом-педиатром поликлиники, которые наряду с администрацией несут ответственность за проведение лечебно-профилактических мероприятий, соблюдение санитарно-гигиенических норм, режима и обеспечение качества питания. В учреждении имеются медицинский блок с соответствующими условиями для работы медицинских работников. Медицинский блок состоит из медицинского и процедурного кабинетов. Профилактические осмотры детей проводятся в соответствии с нормативными документами. Система медицинского обеспечения включает в себя проведение: организационной, лечебно-профилактической, оздоровительной, противоэпидемиологической работы. А также проведение санитарно-просветительской работы с персоналом детского сада и родителями воспитанников. В данный момент медицинский кабинет лицензирован.

### Организация питания детей.

Для организации питания в детском саду имеется отдельный пищеблок, оборудованный по всем требованиям действующих «Санитарно-эпидемиологические требования к устройству, содержанию и организации режима работы в дошкольных организациях».

Организация питания осуществляется в соответствии с:

- СанПиН 2.4.3648-20. «Санитарно-эпидемиологические требования к устройству, содержанию и организации режима работы в дошкольных организациях»;
- Примерного цикличного десятидневного меню для организации питания детей в возрасте от 3 до 7 лет, посещающих с 12-часовым пребыванием дошкольные образовательные учреждения Санкт-Петербурга, в соответствии с физиологическими нормами потребления продуктов, утвержденного начальником Управления социального питания Правительства Санкт-Петербурга 20.12.2013, согласованного с заместителем руководителя Управления Федеральной службой по надзору в сфере защиты прав потребителей и благополучия человека по городу Санкт-Петербургу от 25.04.2013.

В детском саду организовано 4-хразовое питание: завтрак, второй завтрак, обед, горячий полдник.

Учреждение в течение года учебного года снабжает продуктами:

в 2021-2022 году – Акционерное общество «Артис- Детское питание»

Питание детей гарантируется с учетом выделенных учредителем денежных средств.

Важным условием организации питания в детском саду является строгое соблюдение культурно-гигиенических правил, сервировка стола и эмоциональный настрой. В целом работа по организации питания в 2021-2022 учебном году проводилась на хорошем уровне. Натуральные нормы выполнялись. Претензий по качеству приготовленных блюд и разнообразию меню не поступало.

### Материально-техническая база ГБДОУ.

Для реализации образовательной программы ГБДОУ обеспечивает материально-технические условия, позволяющие реализовывать ее цели и задачи, в том числе:

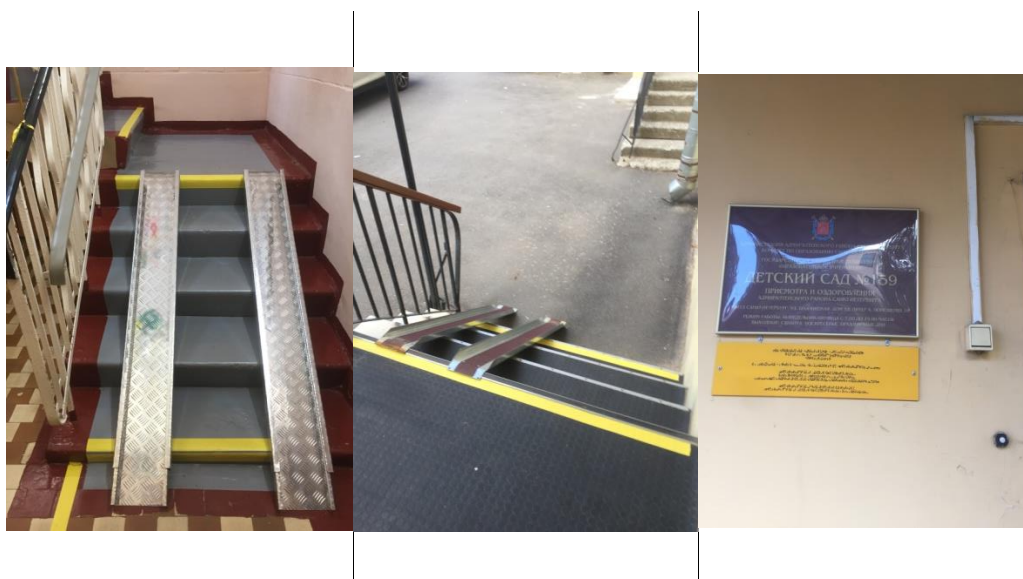
- осуществлять все виды детской деятельности, как индивидуальной самостоятельной, так и в рамках каждой дошкольной группы с учетом возрастных и индивидуальных особенностей воспитанников, их особых образовательных потребностей;

- организовывать участие родителей воспитанников (законных представителей), педагогических работников и общественности в разработке основной образовательной программы, в создании условий для ее реализации, а также образовательной среды, уклада организации, осуществляющей образовательную деятельность;
- использовать в образовательном процессе современные образовательные технологии;
- обновлять содержание Образовательной программы, методики и технологий ее реализации в соответствии с динамикой развития системы образования, запросов воспитанников и их родителей (законных представителей) с учетом особенностей социокультурной среды развития воспитанников;
- эффективного использования профессионального и творческого потенциала педагогических, руководящих и иных работников организации, осуществляющей образовательную деятельность, повышения их профессиональной, коммуникативной, информационной и правовой компетентности;
- эффективного управления ГБДОУ, осуществляющего образовательную деятельность, с использованием информационно-коммуникационных технологий, современных механизмов финансирования.

Материально-технические условия в ГБДОУ обеспечивают:

1. Возможность достижения обучающимися планируемых результатов освоения Образовательных программ;
2. Выполнения Образовательной организацией требований:
  - санитарно-эпидемиологических правил и нормативов, в том числе:
    - к условиям размещения организаций, осуществляющих образовательную деятельность;
    - оборудованию и содержанию территории;
    - помещениям, их оборудованию и содержанию;
    - естественному и искусственному освещению помещений;
    - отоплению и вентиляции;
    - водоснабжению и канализации;
    - организации питания;
    - медицинскому обеспечению;
    - приему детей в организации, осуществляющие образовательную деятельность;
    - организации режима дня;
    - организации физического воспитания;
    - личной гигиене персонала;
    - пожарной безопасности и электробезопасности;
    - охраны здоровья воспитанников и охраны труда работников ГБДОУ;
    - антитеррористической безопасности за счет просветительской деятельности среди работников, воспитанников, родителей (других членов семей); за счет проведения практических тренировочных мероприятий и за счет разработки локальных документов ГБДОУ (инструкций, памяток и т.п.) по этому вопросу в соответствии с Указом президента Российской Федерации «О мерах по противодействию терроризму (в ред. Указов Президента Российской Федерации от 02.08.2006 № 832с, от 04.11.2007 № 1470); Федеральным законом «О защите населения и территорий от чрезвычайных ситуаций природного и техногенного характера» от 21.12.1994 N 68-ФЗ; электронным письмом из РОО от 04.04.2017 г. с требованием усилить пропускной режим в связи со сложившейся в городе чрезвычайной ситуацией 03.04.2017 г.
3. Возможность для беспрепятственного доступа воспитанников с ограниченными возможностями здоровья, в том числе детей-инвалидов, в помещения 1-ого, 2-го этажей здания.

В ГБДОУ имеется съемные аппарели для крыльца и лестниц детского сада;



4. Обеспечение педагогических работников необходимым учебно-методическим комплектом, который обновляется в соответствии с запросами педагогического коллектива ГБДОУ.

Оснащенность групп	Все возрастные группы оснащены детской мебелью, игрушками и пособиями, соответствующими гендерным, возрастным и индивидуальным особенностям детей.
Оснащенность музыкально-спортивного зала	1 музыкально-спортивный зала оснащёны необходимыми материалами и пособиями (музыкальными инструментами (для детей), дидактическими пособиями и игрушками, спортивным оборудованием и инвентарём для проведения музыкальных и физкультурных занятий. Имеется фортепиано, музыкальный центр, 1 мультимедийный проектор и одна интерактивная доска. В музыкальном зале есть ширмы для показа кукольных спектаклей, как детьми, так и взрослыми.
	Спортивный зал оснащен всем необходимым инвентарем и оборудованием для проведения физкультурных занятий и других спортивных мероприятий.
Оснащенность кабинета музыкального руководителя	Кабинет оснащен методическими пособиями, театрализованными костюмами, необходимыми атрибутами для танцев, праздников, конкурсов, декорациями
Оснащенность методического кабинета	Методический кабинет оснащен необходимым сменным методическим материалом для всех педагогических работников на все возрастные группы ГБДОУ. Имеется необходимая оргтехника: компьютер, МФУ для работы с лицензионными компьютерными программами.



Оснащенность кабинета заведующего	Кабинет заведующего оснащен необходимой оргтехникой. Имеется доступ к необходимым нормативным документам по всем вопросам деятельности ГБДОУ и доступ к Интернет-ресурсам.
Оснащенность групповой прогулочной площадки	Площадка оснащена спортивно-игровым комплексом в соответствии с возрастными особенностями обучающихся группы, песочницей, детскими скамейками и качалками.
Оснащенность ГБДОУ ТСО	Имеются технические средства: 1 музыкальный центр (в музыкально-спортивном зале), магнитофон (в каждой группе), 1 интерактивная доска, 2 компьютера, 3 ноутбука, 1 многофункциональное устройство, 3 принтера, 1 проектор.

Оборудование всех помещений ГБДОУ, где находятся обучающиеся, соответствует требованиям к условиям реализации образовательной программы образовательной организации ФГОС дошкольного образования, санитарно-эпидемиологическим правилам и нормам и индивидуальным особенностям детей.

## 5. КАДРОВЫЙ ПОТЕНЦИАЛ.

### 5.1 Кадры, уровень профессионального и квалификационного уровня педагогов:

Кадровое обеспечение службы управления ДОУ в соответствии со штатным расписанием.

Детский сад полностью укомплектован кадрами:

Заведующий – 1 человек

методист-1

Музыкальный руководитель – 1 человек

Инструктор по физической культуре – 1 человек

Педагог -психолог- 1 человек

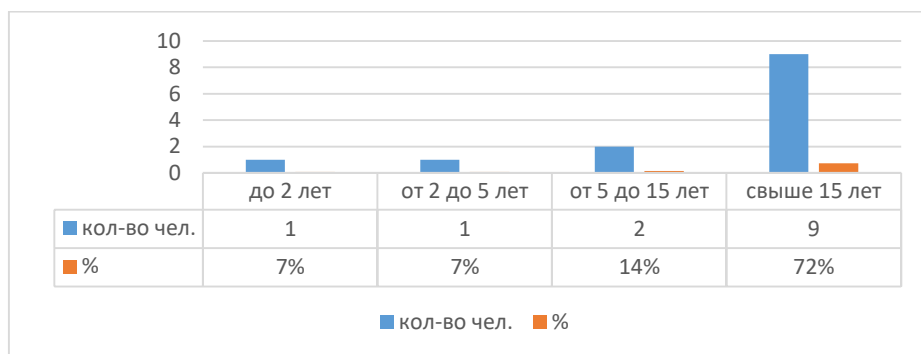
Воспитатели – 8 человек

Укомплектованность кадрами - 100 %.

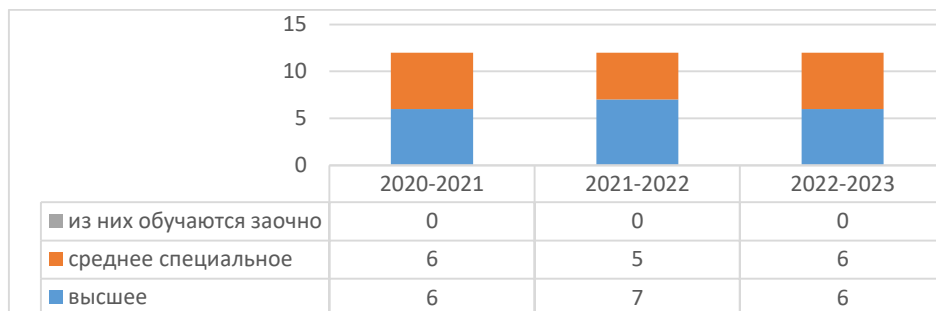
Характеристика кадрового состава		Количество чел.	%
1. По образованию	Высшее педагогическое образование	7 чел.	54%
	среднее педагогическое образование	6 чел.	46%
2. По педагогическому стажу (без заведующего)	до 5 лет	2	15%
	от 5 до 10 лет	2	15%
	от 10 до 15 лет	0	0%
	свыше 15 лет	9	70%
3. По результатам аттестации (без заведующего)	высшая квалификационная категория	10	78%
	первая квалификационная категория	2	15%
	Без квалификационной категории	0	0%
	соответствие занимаемой должности	1	7%

**Педагогический стаж работников  
ГБДОУ детский сад №159 Адмиралтейского района СПб**





### Уровень образования педагогических работников ГБДОУ детский сад №159 Адмиралтейского района СПб

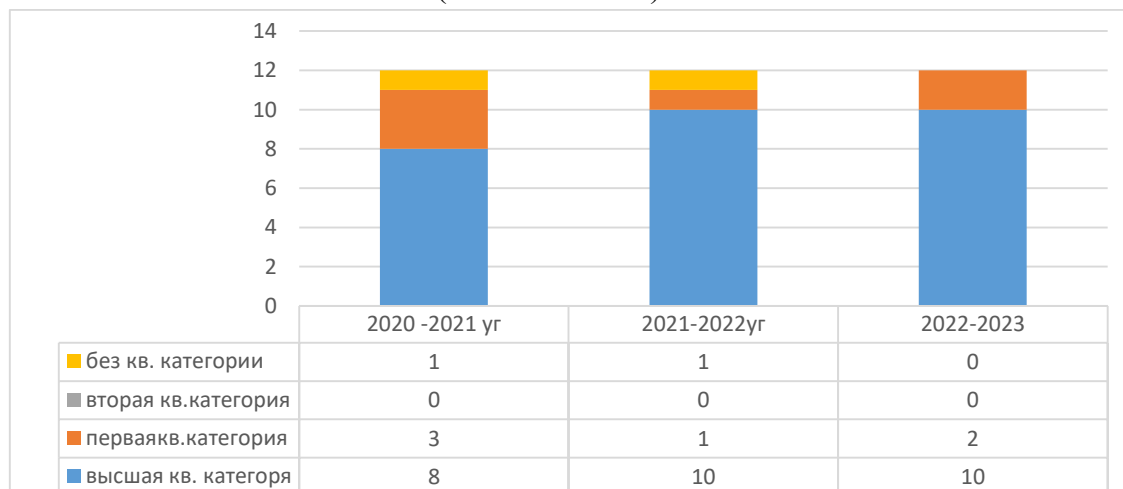


Учебный год	Всего педагогов	Высшее	Среднее специальное	Из них обучается заочно
2020-2021	12-100%	6-50%	6-50%	0-0%
2021-2022	12-100%	7-60%	5-40%	0-0%
2022-2023	12-100%	6-50%	6-50%	0-0%

### Развитие кадрового потенциала.

Аттестация педагогов – составная часть повышения педагогической квалификации. Она предполагает повышение профессионализма, развитие творческой активности, стимулирование деятельности, дифференцированную оценку результатов педагогического труда.

### Уровень квалификации педагогических кадров ГБДОУ детский сад №159 (кол-во человек)



Учебный .год	Всего педагогов	Высшая кв. категория	Первая кв. категория	Без кв. категория
2020-2021	12-100%	8-67%	3-25%	1-8%

2021-2022	12-100%	10-84%	1-8%	1-8%
2022-2023	12-100%	10-84%	2-16%	0-0%

Система работы по повышению квалификации и переподготовке педагогических работников и ее результативность; формы повышения профессионального мастерства

Развитие кадрового потенциала ГБДОУ осуществляется в следующих направлениях:

- повышение квалификации руководящих и педагогических работников, а также работников пищеблоков на базе учебных заведений, реализующих программы дополнительного профессионального образования;
- аттестация руководящих и педагогических работников;
- профессиональная переподготовка на базе специальных учебных заведений;
- заочное обучение в средних и высших учебных заведениях;
- самообразование;
- участие в методических мероприятиях на уровне ГБДОУ, района, города (в объединениях, творческих группах, семинарах, конференциях, консультациях, лекциях и др.).

В 2022 учебном году прошли обучение на курсах повышения квалификации:

Всего педагогов, повысивших квалификацию	12 чел.
из них:	
по совершенствованию своей профессиональной компетентности	12 чел.
в т.ч. за счет бюджета Санкт-Петербурга	3 чел.

Внутри педагогического коллектива организована система просвещения педагогов в области стратегии образования на современном этапе. Особое внимание уделяется вопросам тематического планирования образовательного процесса, мониторинга, игровым и поисково-познавательным технологиям, организации предметно- развивающей среды. В работе с кадрами практикуются интерактивные формы работы.

## 6. ФИНАНСОВЫЕ РЕСУРСЫ.

### Бюджетное финансирование.

План финансово-хозяйственной деятельности 2022 года выполнен на 100%. Объем средств учреждения, выделенный на 2022 год исполнен. Финансовое обеспечение образовательной деятельности Образовательного учреждения и финансовое обеспечение выполнения государственного задания Образовательного учреждения осуществляются администрацией района путем предоставления субсидий в соответствии с Бюджетным кодексом Российской Федерации.

Государственное задание для Образовательного учреждения в соответствии с предусмотренными Уставом основными видами деятельности формируется и утверждается Администрацией района.

Финансовое обеспечение выполнения государственного задания Образовательного учреждения осуществляется в виде субсидий из бюджета Санкт-Петербурга.

Изменение объема субсидии, предоставленной на выполнение государственного задания в течение срока его выполнения осуществляется только при соответствующем изменении государственного задания.

Не использованные до конца финансового года остатки субсидий, предоставленных Образовательному учреждению на выполнение государственного задания, используются Образовательным учреждением в соответствии с действующим законодательством Российской Федерации.

В пределах, имеющихся в распоряжении финансовых средств учреждение осуществляет материально-техническое обеспечение и оснащение образовательного процесса, оборудование помещений в соответствии с государственными требованиями.

### Льготы для отдельных категорий воспитанников и условия их получения

Родителям воспитанников льготы и компенсации предоставляются на основании заявления и подтверждающих документов. Согласно действующему законодательству.

## 7. ПЕРСПЕКТИВЫ И ПЛАНЫ РАЗВИТИЯ.

### Выводы по проведенному анализу.

В ГБДОУ созданы условия для благоприятного психологического, эмоционального развития детей. Результаты мониторинга показывают успешное освоение детьми Образовательной программы дошкольного образования. Результаты анализа социально- нормативных возрастных характеристик возможных достижений детей показывают, что целевые ориентиры образовательной программы ГБДОУ достигнуты. Задачи воспитательно- образовательной работы 2021-2022 учебного года выполнены. Работу коллектива детского сада можно считать удовлетворительной.

### План развития и приоритетные задачи на следующий год

В 2022-2023 учебном году ГБДОУ детский сад №159 планирует:

- 1.Продолжить работу по повышению уровня здоровья детей через создание модели интеграции воспитателей и специалистов ГБДОУ в вопросах организации двигательной активности детей и в вопросах формирования у детей основ культуры здоровья через популяризацию метода проектной деятельности в рамках недели и дней здоровья, а также за счет обновления предметно-развивающей среды для ОО «Физическое развитие», выполнения и соблюдение требований СанПиН.
- 2.Совершенствовать организацию свободной деятельности детей через внесение изменений в развивающую предметно-пространственную среду для поисково-исследовательской и игровой деятельности детей.
- 3.Активно внедрять в образовательный процесс технологию системно-действенного подхода и новые варианты интеграции педагогов ГБДОУ при организации совместной деятельности с детьми.
- 4.Использовать интерактивные формы взаимодействия с родителями, вовлекая их в жизнь детского сада.
- 5.Способствовать повышению мотивационной готовности педагогов в реализации современного подхода к образовательной работе. Стимулировать профессиональный и личностный рост педагогов.